

LA LÍRICA DEL SIGLO XX

1. La lírica antes del 36

- 1.1. Fin de siglo y Modernismo (características, temas y autores). La poesía de Antonio Machado (características, temas y obras).
- 1.2. La Generación del 27: vanguardia y rehumanización (características, autores y obras). Miguel Hernández

2. La lírica de 1939 a 1975

- 2.1. La lírica de posguerra: poesía arraigada, existencial y social. Blas de Otero
- 2.2. La generación poética del 50 (características, autores y obras). Ángel González.

3. La lírica da partir de 1975

- 3.1. Los novísimos y la poesía de la experiencia. Luis García Montero. *Habitaciones separadas*.

LA LÍRICA ANTES DEL 36

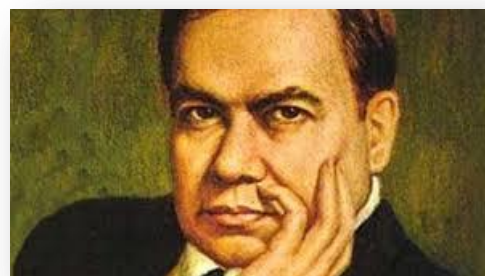
1.1. FIN DE SIGLO Y MODERNISMO (CARACTERÍSTICAS, TEMAS Y AUTORES). LA POESÍA DE ANTONIO MACHADO (CARACTERÍSTICAS, TEMAS Y OBRAS).

Las transformaciones sociales y culturales de la época hacen que se desarrollen en literatura nuevas formas de expresión que desembocarán en las **vanguardias** de las décadas de 1910 y 1920.

En la poesía de este periodo destacan el **Simbolismo** y el **Parnasianismo**, que persiguen la renovación temática y formal. También en el teatro y la novela se persigue la renovación.

La literatura española, aunque en un primer momento mantuvo los planteamientos estéticos del realismo, acabará aceptando una transformación estética que se plasmará a través del **Modernismo**.

Sin embargo, a causa de la crisis espiritual e ideológica que se produjo tras el desastre del 98, surgirá un grupo de escritores que sienten una honda preocupación por España y que plantean la regeneración española a través de sus obras. Estos autores son conocidos como **Generación del 98**. Su amor a España los llevó a analizar las causas de tanto declive a través de **tres temas fundamentales**: el **paisaje** (especialmente el de Castilla, como representación de toda España), la **historia** (la historia del pueblo, la de los hechos cotidianos) y la **literatura**.



Otros dos asuntos recurrentes en estos autores son las **preocupaciones existenciales** (vida-muerte, el paso del tiempo) y la **religión**.

1.1.1 EL MODERNISMO.

El **Modernismo** es una escuela literaria que surge con la publicación de *Azul*, de **Rubén Darío**, en 1888, y que se prolonga hasta la fecha de la muerte del autor en 1916. Esta tendencia literaria se caracteriza por el gusto por la perfección técnica, por la incorporación de



ritmos y metros nuevos o renovados y por el individualismo –orgullosa– de sus miembros. La exaltación del subjetivismo, de la individualidad, les condujo a la búsqueda de la originalidad y, en muchas ocasiones, a la expresión de lo raro o exótico como armas contra lo que consideraban un mundo vulgar, prosaico, limitado y deforme. Los modernistas, respaldados por una amplia cultura literaria, fueron capaces de asimilar todo aquello que servía –procediera de donde procediera– a su **intención de transmutar la vida en un arte bello e imperecedero**.

a. Influencias del Modernismo.

- **Del Romanticismo** se toma el descontento ante la vida, el culto a la muerte, la soledad, la melancolía y el gusto por lo misterioso y lo fantástico.
- **De inspiración parnasiana** es la búsqueda de la perfección formal, los mitos y el exotismo.
- **Del Simbolismo** proceden los efectos musicales, la idea de la sugestión y la concepción del poeta como un médium capaz de captar un mundo diferente y expresarlo a través de símbolos. **Baudelaire, Verlaine, Rimbaud y Mallarmé** son algunos de los más destacados autores.
- El **decadentismo**, basado en el gusto por reflejar con refinamiento otras épocas históricas.
- El **prerrafaelismo** se plasma en el gusto por los retratos femeninos con mujeres muy blancas, de aspecto lánguido y mirada perdida.

b. Temas del Modernismo

- **Una desazón “romántica”**. La literatura vuelve a dar entrada al misterio, a lo fantástico, a los sueños...
- **El “escapismo”**. Hay una **evasión en el espacio**: ese conocido *exotismo*, cuyo aspecto más notorio es lo oriental. Y una **evasión en el tiempo**, hacia el pasado medieval, renacentista,



dieciochesco, etc.

- **El cosmopolitismo.** Es algo ligado con lo anterior: un aspecto más de la necesidad de evasión, del anhelo de buscar lo distinto, lo aristocrático
- **El amor y el erotismo.** Hay en la temática modernista un contraste reiterado -y desconcertante, en principio- entre un amor delicado y un intenso erotismo.
- **Los temas americanos.** Al principio, sin embargo, se trató de una manifestación más de la evasión hacia el pasado y sus mitos (así, cuando Rubén canta a un Caupolicán).

c. Características del Modernismo

- **LENGUAJE:** Nunca se insistirá lo bastante en el **enriquecimiento estilístico** que supone el Modernismo. Así sucede con **el color**: “*amor lleno de púrpuras y oros; diosa blanca, rosa y rubia hermana*”. Y lo mismo ocurre con los **efectos sonoros**.
- Los modernistas utilizan todos aquellos **recursos estilísticos** tanto de carácter ornamental como sugeridor: **aliteraciones, sinestesias, imágenes...**
- **MÉTRICA:** El ansia de armonía conducen a un inmenso **enriquecimiento de ritmos**. El verso preferido es, sin duda, **el alejandrino**, enriquecido con nuevos esquemas acentuales. Importantes son también las innovaciones en cuanto a las **estrofas**. Son muchas las que se inventan o se importan.

d. Autores representativos

El poeta modernista más famoso es el escritor nicaragüense **Rubén Darío**, autor de libros en los que, frecuentemente, mezcla la prosa con el verso como *Azul*. Otros títulos suyos son *Prosas profanas* (1896) y *Cantos de vida y esperanza* (1905). Aunque muchos poetas siguieron ciegamente a Rubén Darío, los mejores poetas pronto mostraron signos de individualización y siguieron caminos más personales, aunque con la influencia de la estética modernista.

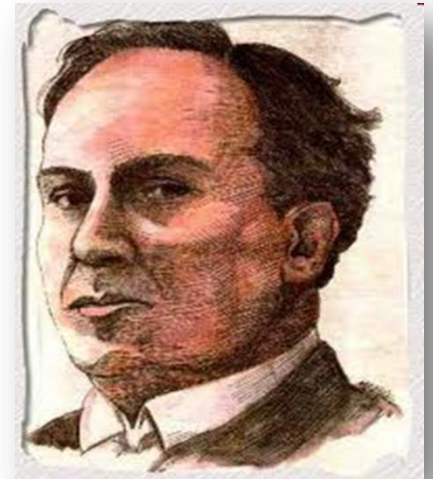
El modernismo español, en su faceta más preciosista, colorista y retórica, tuvo escasa duración. Los escritores iniciaron pronto una búsqueda de temas metafísicos y trascendentales, tanto personales, como universales, y se centrarán progresivamente en la tradición y realidad de su propio país. Además de Antonio Machado, al que veremos con mayor profundidad, otros autores modernistas son:

- **Salvador Rueda (1857-1933):** Se le suele considerar un precursor del Modernismo por sus imágenes coloristas y sugerentes y por sus innovaciones métricas. Sus temas son variados, pero entre ellos destacan los que se refieren al mundo de la naturaleza y la meridional geografía andaluza. Destaca su obra *En tropel*.
- **Manuel Machado (1874-1947):** Fue hermano de Antonio Machado y una de las figuras más sobresalientes del Modernismo español. En su poesía se combinan el andalucismo y la visión cosmopolita de la vida. Entre sus poemarios, sobresale *Alma* (1905) que pretende ser una exploración del alma del poeta, de su “reino interior”. Sus símbolos tratan de representar los sentimientos más íntimos del poeta de amor, soledad y angustia ante la muerte.

- **Juan Ramón Jiménez** (1881-1958): comienza su producción literaria cultivando una poesía envuelta en lo que él más tarde denominó “los ropajes del modernismo” (*Arias tristes*, 1903), que también abandonará pronto. De corte modernista es también su libro *Platero y yo* (1914), donde se cuenta, en prosa poética, la breve vida de un burro. Sin embargo, evolución en la lírica del autor lo sitúa en la poesía de la Generación de 1914 o Novecentismo.

1.1.2. LA POESÍA DE ANTONIO MACHADO

Antonio Machado se educó en la estética modernista y en el empleo de un lenguaje simple y conmovedor. En su poesía observamos una doble influencia: Romanticismo (Bécquer, Rosalía) y Simbolismo. Machado **evoluciona desde el Modernismo** (*Soledades, Galería y otros poemas*, de tema intimista y neorromántico), **a la Generación del 98**, sobre todo a partir de 1912 con la publicación de *Campos de Castilla*, donde se hace evidente la preocupación por España, el paso del tiempo, la muerte y la búsqueda de Dios. Por lo tanto, este autor representa la unión e imposible separación de ambos movimientos.



a. Apuntes biográficos



Antonio Machado (Sevilla, 1875- Colliure 1939). Formado en la Institución Libre de Enseñanza en Madrid, pasó posteriormente una larga temporada en París, junto con su hermano Manuel. Allí trabajó como traductor, estuvo en contacto con la vida literaria del momento y conoció también a Rubén Darío con quien mantendrá lazos de mutua y gran admiración. En 1907 obtuvo la cátedra de francés en el Instituto de Soria, allí se casó con la joven Leonor Izquierdo cuya muerte en 1912 le impulsó a trasladarse a Baeza y después a Segovia. En 1927 fue elegido miembro de la Real Academia Española, conoció por entonces a Pilar Valderrama, la Guiomar de sus últimos poemas amorosos. En 1932 obtiene una cátedra en el Instituto Calderón de Madrid. Allí le sorprende la guerra. Firme partidario de la República, se trasladó a Valencia y después a Barcelona y finalmente se exilió a Colliure (Francia) donde fallece el 22 de febrero de 1939.

b. Características

Los rasgos más característicos de la obra poética de A. Machado son las influencias del Romanticismo, su actitud ante la situación de España y el simbolismo utilizado en sus poesías.

- **Influencia romántica.** Especialmente de Bécquer y Rosalía de Castro, así como su concepción del paisaje como reflejo del alma.
- **Actitud crítica ante el problema de España.** Se siente comprometido con el intento de crear otra España. Sus ideas se fueron radicalizando con el tiempo, sobre todo al estar en contacto con las desigualdades sociales de Andalucía, simpatizó con los movimientos obreros y evolucionó hacia una postura más revolucionaria.
- **Uso de simbología.** Utiliza los símbolos como reflejo personal de su forma de ver la vida. Algunos de ellos son: el viajero, camino, que es el título del primer poema de *Soledades* y que supone el símbolo de la voz lírica del poeta, como un anhelo, una sed que nunca puede saciarse; la fuente”: anhelos e ilusiones; “la tarde”: melancolía, nostalgia, premonición de muerte; “el huerto, jardín en sombras”: el paraíso perdido.

c. Temas de su poesía.

Los temas principales en la obra de Machado son:

- **Paso del tiempo:** es un tema esencial de su poesía. Así, a través de diferentes símbolos y en un tono melancólico expresa el inexorable paso del tiempo, el inevitable fluir temporal hacia la muerte. Unido a los recuerdos del propio poeta.
- **Castilla:** siente amor y dolor por Castilla. Soria se convierte en el eje de muchos de sus poemas en los que la ensalza y evoca.
- **España nueva:** la necesidad de regeneración de España. Existe un buscado deseo de europeización que se proclama desde sus versos.
- **Interés por el paisaje fundido con reflexiones personales** debido a la influencia romántica, incluye el paisaje castellano y andaluz como exaltación de lo popular.
- **Amor:** trata este sentimiento desde diferentes puntos de vista según su evolución poética; como ausencia en *Soledades*, *galerías* y *otros poemas*, como pérdida en *Campos de Castilla* o más adelante, a través de la figura de Guiomar.
- **Sueños:** concibe lo onírico como única forma posible de conocimiento.
- **Escepticismo religioso:** búsqueda sin éxito de Dios, que es como un sueño o un deseo.

d. Estilo



En 1931 Antonio Machado definió la poesía como “la palabra esencial en el tiempo”. Con estas palabras quería sintetizar su doble objetivo: captar la esencia de las cosas a la vez que su fluir temporal. Y añadía “Inquietud, angustia, temores, resignación esperanza...”. Más adelante habría de precisar: “La poesía es el diálogo del hombre, de un hombre, con su tiempo”. En estas afirmaciones está la raíz de esa cálida y entrañable humanidad que impregna toda su obra.

Su estilo poético se formó en ciertas direcciones del Modernismo y del Simbolismo francés. Esas huellas no desaparecerán de su poesía, pero pronto comenzó una

labor de depuración estilística que le llevaría a alcanzar una sobriedad y una densidad excepcionales. Algunos de sus rasgos más relevantes son:

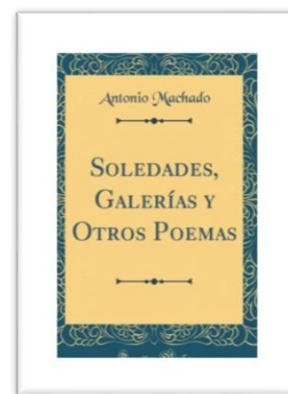
- **Variedad de estrofas.** Predilección por el romance y la silva, además de los versos dodecasílabos y alejandrinos.
- **Lenguaje poético depurado.** Lenguaje sobrio y claro, lo que no implica simpleza ni interpretación fácil.
- “Adjetivo definidor” Recurre a esta denominación propia y lo considera “por encima de la metáfora”

e. *Obra*

En la trayectoria poética de Antonio Machado se establecen tres etapas:

- **La etapa modernista.**

Se inicia en 1903 con **Soledades**. En esta obra Machado proclama una poesía llena de emociones y sentimientos. El poeta se presenta como un hombre ya maduro que evoca el sentimiento de la juventud perdida y sin amor. Soledad, melancolía y angustia son las sensaciones que se transmiten. Trata asimismo temas que serán constantes en su poética: el tiempo, la soledad, la muerte y Dios. Es destacable el empleo de símbolos (tomados del paisaje) con los que Machado pretende sugerir las más profundas sensaciones. En 1907 reelabora este primer libro (añade 40 poemas nuevos y suprime los elementos más externos del Modernismo) y lo titula **Soledades, galerías y otros poemas**.



- **Campos de Castilla** (1912).

No fue concebido como un libro, sino como la recopilación de diversas poesías aparecidas en antologías preparadas por el autor. Así se explica la heterogeneidad de materiales y temas que componen esta obra, en la que Machado abandona la línea intimista anterior y se adentra en la geografía castellana y andaluza. En esta obra podemos distinguir cuatro núcleos temáticos: Soria (que combina poemas paisajísticos con dura crítica hacia España), Baeza, Proverbios y cantares (breves meditaciones sobre los enigmas del hombre y el mundo, en las que se combina lo filosófico y lo popular) y Elogios (catorce poemas en los que Machado homenajea a literatos y pensadores de los que se confiesa admirador, como Unamuno, Juan Ramón Jiménez y Ortega y Gasset).

Los temas principales son:

- Meditación sobre los enigmas del hombre y del mundo. Hay descripciones del paisaje y de las gentes castellanas, así como meditación sobre la realidad de España.
- Amor a la naturaleza (visión lírica de Castilla).

-**Últimas obras.**

Machado tardó doce años en publicar su siguiente obra, *Nuevas canciones*, donde expone sus más profundas inquietudes y reflexiones. De sus últimas composiciones destacan “**Canciones a Guiomar**” y “**Poesías de la guerra**”.

1.2 LA GENERACIÓN DEL 27: VANGUARDIA Y REHUMANIZACIÓN (CARACTERÍSTICAS, AUTORES Y OBRAS). MIGUEL HERNÁNDEZ.

Antes de adentrarnos en el estudio de la Generación del 27, es necesario detenerse en el análisis de los movimientos vanguardistas que se desarrollaron en los primeros lustros del s. XX, pues su influjo se advierte en la obra de muchos de los poetas de la Generación.

1.2.1. LAS VANGUARDIAS

Con el término francés *avant-garde* se designa a aquellos movimientos artísticos que se oponen -a veces, con virulencia- a la estética anterior, y que proponen en manifiestos su concepción del arte y de las letras. Se trata de nuevas corrientes caracterizadas por su afán de ruptura con las formas tradicionales.

Las vanguardias o *ismos* constituyen un arte renovador que tuvo lugar en el período de entreguerras.

A pesar de las diferencias existentes entre los distintos movimientos, estos tienen rasgos comunes:

- ✓ Quieren hacer tabla rasa con respecto a las normas morales y estéticas anteriores.
- ✓ Defienden el antirrealismo: el arte tiene valor en sí mismo.
- ✓ Dan un gran valor al mundo de los sueños.
- ✓ Desean quebrar los hábitos lectores, por eso sus obras rozan el límite entre la comprensión y lo ilógico.
- ✓ Son provocadores y generan gran escándalo.
- ✓ Su duración es breve; sin embargo, muchos de ellos influyeron bastante en la literatura posterior.



<p>CUBISMO Guillaume Apollinaire</p>	<p>Aporta los caligramas o poemas en los que los versos forman imágenes...</p>
<p>FUTURISMO Filippo Tommaso Marinetti</p>	<p>Alaba la belleza de las máquinas y la emoción ante la velocidad y la técnica. Pedro Salinas escribió “Oda a la máquina de escribir”</p>
<p>DADAÍSMO Tristan Tzara</p>	<p>Propone una literatura humorística, en la que no interviene para nada la lógica ni la razón.</p>
<p>SURREALISMO André Breton</p>	<p>Es el movimiento más revolucionario y de más influencia. Presenta una diferencia muy significativa con respecto a las primeras vanguardias ya que, en lugar del arte puro, defiende la re-humanización del arte retomando la política y la psicología</p>



como componentes esenciales de la obra. El Surrealismo tiene su origen en la confluencia de tres fenómenos de importancia capital en la cultura contemporánea:

- 1) Las vanguardias precedentes y en especial el dadaísmo.
- 2) El psicoanálisis y su idea del subconsciente.
- 3) El marxismo y su concepto de la alienación.

El Surrealismo pretendía ser algo más que una escuela artística, aspiraba a ser una **revolución integral**, su lema era la frase de Rimbaud: *Changer la vie*.

Se propugna la **liberación del hombre a todos los niveles**. La liberación de los impulsos del subconsciente, reprimidos por una sociedad burguesa alienante. Según los surrealistas, lo que llamamos vida es sólo su faceta más gris y anodina, es necesario trascender esa realidad para acceder a la **superrealidad**: la verdadera vida. El procedimiento generador del poema surrealista es la escritura automática, para provocarla se prueban todo tipo de experimentos: cadáver exquisito, la transcripción de sueños, la creación bajo los efectos de drogas, el collage... De esta manera, el lenguaje se libera de las leyes de la lógica.

España contó con representantes geniales como **Luis Buñuel** y **Salvador Dalí**. Sin embargo, lo más interesante en literatura con respecto al Surrealismo, es, como veremos, su adopción por parte de **los poetas del 27 y**, en especial, **de Aleixandre, Lorca, Cernuda y Alberti**.

1.2.2. LA GENERACIÓN DEL 27

a. La denominación y la nómina del 27

Con **la Generación del 27** se alcanza en nuestra literatura, lo que muchos críticos han dado en llamar nuestro **segundo Siglo de Oro**. Tal denominación es absolutamente justa, pues la coincidencia de tantos y tan grandes poetas solo tiene comparación posible en la época clásica de nuestras letras (siglos XVI y XVII).



Antes de pasar a la nómina y características de la poética del 27, parece necesario, a modo de introducción, señalar qué elementos son los que agrupan a la llamada **Generación del 27**. En rigor, si aplicamos los criterios establecidos por la crítica para poder hablar de generación literaria, sería más adecuado hablar, en el caso del 27, de **“grupo poético”** antes que de “generación”. No obstante, por costumbre y por simplificar, en nuestra exposición seguiremos utilizando el término “generación”. Al margen de cuestiones terminológicas, una cosa sí es indiscutible: los poetas del 27 tuvieron conciencia de grupo por voluntad propia. Una conciencia de grupo nacida de los

vínculos amistosos que los unieron—se le conoce también como *generación de la amistad*— y de las muchas situaciones y actos que compartieron. Actos y situaciones tales como:

- El magisterio de **Juan Ramón Jiménez**.
- La famosa reunión **homenaje a Góngora en 1927** con motivo de su centenario, que se considera hecho fundacional del grupo.
- El paso de muchos de ellos por la **Residencia de Estudiantes**.
- El haber publicado en las mismas revistas: **Litoral, Mediodía, Revista de Occidente, Verso y prosa**.
- Su participación en la **antología** preparada por **Gerardo Diego** en el **32**.
- El hecho de que fuesen ellos mismos y no la crítica los primeros en hablar de una **Generación del 27**.

La nómina de autores del 27 es muy amplia. Los **poetas de primera línea** o más importantes son **Pedro Salinas, Jorge Guillén, Rafael Alberti, Federico García Lorca, Luis Cernuda, Dámaso Alonso, Vicente Aleixandre y Gerardo Diego**.

Hay dos autores que, sin ser de los más importantes, pueden ser citados como autores secundarios: **Emilo Prados y Manuel Altolaguirre**.

Entre las escritoras pueden considerarse del grupo: **Concha Méndez Cuesta, Ernestina de Champourcin, Josefina de la Torre, Rosa Chacel y Cristina de Arteaga**.



Asimismo, a pesar de no pertenecer, por su año de nacimiento (1910), a la generación de los anteriores, **Miguel Hernández** está considerado miembro de este grupo ya que compartía con los poetas anteriores ciertas características fundamentales e influencias.

b. Características generales e influencias

Si se trata de mencionar unos rasgos característicos y comunes al nutrido número de autores que componen el grupo, hay dos que destacan por encima de todos.

El primero es la **preeminencia del género lírico**; no se trata solo de que lo más interesante de esta época se produjera en el terreno de la poesía, sino que además esta se contagió a otros géneros y de un modo especial al teatro: teatro poético es el de Lorca y teatro poético será también el de Casona.

El segundo rasgo característico y definitorio del 27, que requiere un desarrollo más pormenorizado, es su **eclecticismo**, la **capacidad para conciliar**, en su obra, **de un modo equilibrado presupuestos estéticos que suelen considerarse polarmente opuestos**.

Además:

- Los poetas del 27 sitúan en equilibrio entre tendencias opuestas:
 - **Entre la poesía intelectual y sentimental**, consiguiendo el **equilibrio entre inteligencia y sentimiento**.
 - Cultivo y dominio de las **formas métricas clásicas** (el soneto, el romance, la décima) pero también del **versículo** y el **verso libre**, presente sobre todo en las obras de inspiración Surrealista como **Poeta en Nueva York** de Lorca.
 - **Entre lo culto y lo popular**. En la trayectoria de casi todos se **alternarán el registro popular y el culto**, casos ejemplares de la fusión de ambos espíritus son **Lorca y Alberti**.

Por lo que se refiere a las **fuentes o influencias** que configuran la poética del 27, cabe destacar.

- **Las vanguardias**: en los primeros años, algunos autores manifestarán la influencia de **Creacionismo, Ultraísmo y Futurismo**, especialmente, **Gerardo Diego**. Posteriormente, el **Surrealismo** irrumpirá con fuerza en la obra de **Alberti, Lorca, Aleixandre y Cernuda**.
- Por lo que respecta a la generación española anterior y al siglo previo es innegable el magisterio ejercido por **Juan Ramón Jiménez** y el evidente el fervor que casi todos le profesaron a **Bécquer**. Así, Alberti lo homenajea en su libro **Sobre los ángeles** (1929) y Cernuda titula uno de sus poemarios con un verso del sevillano: **Donde habite el olvido** (1934)
- **Imitación de los modelos clásicos y de la lírica tradicional**. A pesar de que las vanguardias propugnaran la ruptura absoluta con todo el arte anterior a ellas, los autores del 27, aun aprovechándose de las innovaciones que aportaron los ismos, prefirieron fijarse en lo mejor de nuestra literatura. Así, admiraron a **Jorge Manrique, Garcilaso de la Vega, San Juan de la Cruz, Lope de Vega o Quevedo**. De **Rubén Darío** tomaron el valor plástico de la lengua y de **Gustavo Adolfo Bécquer** el tratamiento aparentemente sencillo de los temas y las formas poéticas.

c. Etapas de la generación del 27

Al margen de las diferencias individuales, se establece la siguiente separación de las etapas de la Generación, que aúna lo cronológico a lo estético:

- ✓ **Etapas de juventud**: Esta etapa llegaría hasta 1927. Es la etapa en que los poetas se dan a conocer. Se produce el influjo de las **primeras vanguardias** a la par que se manifiesta la presencia de **tonos becquerianos y modernistas**. Se aprecia el gusto por la **poesía pura** siguiendo al maestro Juan Ramón Jiménez. Es una época de tanteos en busca de un estilo poético propio. Destaca en esta etapa inicial la importancia de la forma ante la expresión de lo humano (**deshumanización del arte**).
- ✓ **Segunda etapa**: Desde 1927 hasta 1936. La lírica se rehumaniza. Aparece el *Manifiesto por una poesía sin pureza* en la revista "Caballo verde para la poesía", fundada por Pablo Neruda.

En esta etapa todos los poetas han publicado ya importantes obras, han participado en actos colectivos, y se han consolidado como una nueva generación de poetas. La **rehumanización de la poesía** amplía el compromiso de los poetas con la situación de su país. Algunos poetas como Alberti o Prados adoptan un claro compromiso político, otros como Lorca o Cernuda abrazan la causa republicana y los valores de la izquierda, muchos de los poetas de esta generación ponen su pluma al servicio de la República. Tiene, así mismo, importancia la presencia por entonces en España del poeta chileno Pablo Neruda. Sin embargo, alguno como Gerardo Diego se alinea abiertamente con el bando franquista.

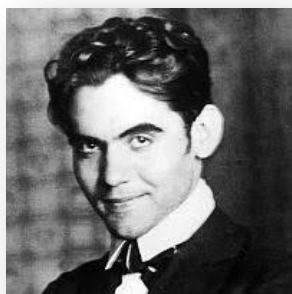
- ✓ **Tercera etapa:** Después de la guerra. El grupo se dispersa y podemos considerar que la Guerra Civil Española marcó el fin de la Generación como tal. Lorca murió asesinado; Salinas, Guillén, Cernuda y Alberti tuvieron que exiliarse; Dámaso Alonso, Vicente Aleixandre y Gerardo Diego permanecieron en España. Cada autor siguió un camino personal y estético, y los lazos que existían entre estos autores se rompieron bruscamente. Por tanto, la guerra puede ser considerada el elemento disgregador del grupo.

d. Los tres estilos del 27: autores y obras

Estas son las corrientes en las que cabe situar a los poetas más relevantes del grupo, cada uno en su momento y a su modo, ya que no todos participaron de todas ellas.

- **Neopopularismo**

La poesía neo-popular *se inspira en la lírica tradicional castellana* consumida y cantada por el pueblo español desde tiempos antiguos: *el romancero, los villancicos y las canciones*. Aunque esta tendencia fue cultivada por varios autores de la Generación, los grandes maestros son dos andaluces **Lorca** y **Alberti** que representarán en su poesía dos Andalucías bien diferentes. **Andalucía la alta**, la de interior, trágica y opresiva de olivares y serranías, en el caso de **Lorca**; y **Andalucía la baja**, la luminosa y alegre de las costas en el caso de **Alberti**.



Federico García Lorca (1898-1936) es seguramente el poeta más conocido del grupo. Un genio natural asesinado al estallar la guerra por el mero hecho de ser poeta, homosexual y, por consiguiente, sospechoso y "rojo". Solo 38 años de vida, no obstante, le bastaron a Federico para dejar una obra poética y dramática inmortal que lo sitúa entre los autores más apreciados, conocidos y traducidos de la literatura española. Aunque también cultivó el surrealismo buena parte de su poesía y de su teatro es de corte neopopular. Un neopopularismo que procede de su atenta observación al lenguaje popular de sus gentes granadinas.

De entre la obra de corte neopopular de Lorca destacan de un modo indudable, *El romancero gitano (1928)* y *El poema del cante jondo (1924/1931)*. Del *Romancero gitano* destacamos su riqueza metafórica en la que lo neopopular se funde sin desentonar con lo vanguardista y su pintura mítica del mundo de los gitanos.

Rafael Alberti (1902-1999) inicia su andadura poética, en la misma línea popular que Lorca. Su inspiración en el cancionero de tradicional y en Gil Vicente, dicta sus obras de corte neopopular: ***Marinero en tierra*** (1925), ***La amante*** (1926) y ***El alba del alhelí*** (1928), en ellas se combinan, una vez más lo culto y lo popular.



- Poesía pura

Llamamos poesía pura a la que ***huye del sentimentalismo, lo anecdótico y lo narrativo***. En el poema no debe quedar nada accesorio, también se asocia con la sustitución de lo cordial y lo sensorial por lo cerebral. Entre los máximos representantes del 27 de esta tendencia hay que destacar a **Jorge Guillén** y a **Pedro Salinas**.



Salinas (1891-1951) es otro de los pilares de la poesía pura, ello queda suficientemente demostrado en ***La voz a ti debida*** (1933), su libro más conocido. El libro es un extenso poema amoroso, repartido en fragmentos sin numerar. En ellos se nos presenta un amor intelectualizado en el que tanta importancia tienen el sentimiento como el pensamiento. Su posición es antirromántica, por alejarse de la visión trágica del amor, que, en su caso, representa la

máxima perfección posible en la existencia.

- Surrealismo

Del influjo del Surrealismo nacen algunas de las máximas creaciones del 27, baste recordar ***Poeta en Nueva York*** de **Federico García Lorca** y ***Sobre los ángeles*** de **Rafael Alberti**. Nos centraremos, sin embargo, en otro poeta que escribió influido por dicho movimiento.

Vicente Aleixandre, Malagueño de adopción, 1898-1984, Premio Nobel de Literatura en 1977, fue, sin duda, el gran poeta surrealista de la generación, el que mayor influencia acusó de esta vanguardia. Sus tres grandes libros surrealistas son ***Pasión de la tierra*** (1935), un libro de poemas en prosa, ***Espadas como labios*** (1932) y ***La destrucción o el amor*** (1935). Su poesía se caracteriza por la inclusión constante de elementos irracionales y la utilización del versículo y el verso libre. y las imágenes visionarias de una grandiosidad que sólo tiene parangón en Neruda.

- **Otros poetas notables fueron** : Gerardo Diego, Luis Cernuda, Jorge Guillén o Dámaso Alonso

1.2.2. MIGUEL HERNÁNDEZ

La vida y obra de Miguel Hernández, trágicamente truncadas por las secuelas de la guerra, sirven de puente (como ninguna otra) entre dos etapas de la poesía española: de una parte, su precocidad y sus contactos con el grupo del 27 hicieron que Dámaso Alonso lo llamara “genial epígono” de aquellos poetas; de otra parte, por edad, se le incluye a veces en la generación del 36 (la de Celaya, Rosales...); en fin su obra ha estado muy presente en las promociones siguientes.

a. Vida y talante poético:

Nació en Orihuela en 1910, de familia pobre. De niño fue pastor de cabras. Pero, llevado por su ansia de saber, se forma a sí mismo a través e abundantes lecturas. Su vocación poética es temprana: escribe versos desde los dieciséis años. En Orihuela, participa en tertulias literarias que encabeza su amigo Ramón Sijé, y conoce a la que más tarde será su mujer. En 1934 se traslada a Madrid, donde su obra alcanzará pronto la máxima admiración. Decisiva fue para su evolución ideológica su amistad con Pablo Neruda. Al estallar la guerra, se alistó como voluntario del lado de la República. Se casó durante la contienda. Tristes son sus últimos años: su primer hijo muere; su segundo hijo nace cuando la guerra toca a su fin. Pero el poeta es encarcelado y morirá tuberculosos en la cárcel de Alicante a los treinta dos años (1942).



Miguel Hernández es un poeta excepcionalmente dotado, pero que (como García Lorca) sabe conjurar la fuerza de la inspiración con el arte más riguroso, el arranque popular y las técnicas más sabias. Con su tono arrebatado y humanísimo, su palabra parece salir directamente del corazón (“la lengua en corazón tengo bañada”). Pero, en sus mejores momentos, ese desbordante impulso cordial sabe envasarse en formas rigurosas (sonetos, sobre todo). De ahí el sorprendente equilibrio entre **emoción** y **contención**, que hace inconfundible su voz, como inconfundibles sus metáforas.

b. Trayectoria poética:

Aunque también escribió teatro, es su producción lírica la que ha convertido a Miguel Hernández, pese a su breve existencia, en uno de los escritores más célebres del siglo XX, en nuestro país. Grosso modo, podemos decir que su creación poética se define por las siguientes constante presentes en todos sus poemarios.

- **Popularismo y apego a la tierra:** lo rural y lo natural está siempre presente en su poesía.
 - **Intensidad emocional.** Un tono apasionado y una voz fuerte que, en ocasiones, han jugado en su contra, llevando a algunos críticos a minusvalorar su poesía.
 - **Uso y dominio de formas métricas tradicionales** como el soneto, la octava real, el terceto, el romance.
 - **Profusión y originalidad metafórica.**
- **Inicios:** después de los tanteos de sus poemas adolescentes, Miguel Hernández siente la necesidad de una rigurosa disciplina poética. Tal propósito coincide con la moda gongorina. Surge así **Perito en lunas** (1934) compuesto por 42 octavas reales en las que

objetos humildes y usuales son sometidos a una elaboración metafórica hermética y deslumbrante. Pero, de la misma época son otros poemas en que, al lado de experiencias semejantes, se observa a veces un lenguaje más suelto, más cordial, preludio de su madurez poética (así, el apasionado *Silbo de afirmación de la aldea*).

- **Plenitud poética.** La plenitud poética de Miguel Hernández se alcanzará con un libro iniciado en 1934 y que se publicará en 1936 con el título definitivo de *El rayo que no cesa*. En él se ha consolidado su gran tríptico temático: la vida, el amor y la muerte. Pero en el centro, el amor: un anhelo vitalista que se estrella contra las barreras que se alzan a su paso. De ahí esa “pena que tizna cuando estalla”, ese “rayo que se clava incesante en su corazón con oscuros presagios de muerte. Amor amenazado, vida amenazada: en todo el libro alienta un poderoso vitalismo trágico. Un **amor sufriente, insatisfecho** que lucha y se estrella contra los muros de la realidad generando un sentimiento desbocado y contradictorio que algunos críticos definen como **vitalismo trágico**. **El poeta sufre constantemente por la amada**, en este y otros sentidos, se puede ver en el libro la **influencia de la lírica cancioneril del siglo XV**. Durante mucho tiempo, la interpretación biográfica oficial atribuía este contenido a la relación a distancia entre el joven poeta y su novia del pueblo y futura esposa Josefina Manresa. En realidad, la mayor parte de los poemas están inspirados en el turbulento romance que Hernández mantuvo en Madrid con **Maruja Mallo**; otros, efectivamente, en Josefina y, algunos, en otra mujer con la que Hernández mantuvo correspondencia: María Cegarra. El libro se compone, sobre todo, de sonetos. Este molde clásico tan riguroso favorece la síntesis entre el desbordamiento emocional y la concentración expresiva. Y el dominio de la forma es tal que lo que el lector percibe es el calor y la fuerza de la palabra. Pero, aparte de los sonetos, la gran composición del libro es la inolvidable *Elegía a Ramón Sijé*, escrita en tercetos encadenados y que componen una de las más impresionantes elegías de la lírica española y, acaso, el más alto poema de amistad que se ha escrito.
- **Guerra y cárcel.** Durante la guerra, Miguel, como otros, somete su fuerza creadora a sus fines más inmediatos. Así aparece *Viento del pueblo* (1937), con el que se inicia una etapa de poesía comprometida. Entre cantos épicos, arengas, poesías de combate, destacan poemas de nítida preocupación social (*Aceituneros*: “Andaluces de Jaén...”). En la misma línea se inscribe *El hombre acecha* (1939), obra en la irrumpe un acento de dolor por la tragedia de la guerra. Finalmente, en la cárcel compone la mayor parte del **Cancionero y romancero de ausencias**, para la cual se inspira en las formas más escuetas de la lírica popular. Otra vez nos habla del amor: ahora del amor a la esposa e hijo (y es de nuevo un amor frustrado por la separación). Otros temas son su situación de prisionero y las consecuencias de la guerra. De esta época son otros poemas, entre los que destacan las estremecedoras *Nanas de la cebolla*.



c. Significación

La trayectoria de Miguel Hernández es representativa de la evolución poética de aquellos años: comparte con los poetas del 27 ciertas tendencias y, como ellos y otros, se alea definitivamente del arte deshumanizado. Nadie lo superó en fuerza humana, en arrebatos emocionales. Por ello, y por su contribución a la poesía social, abrió el camino de la poesía de posguerra.

LA LÍRICA DESPUÉS DEL 36

2.1. LA LÍRICA DE POSGUERRA: POESÍA ARRAIGADA, EXISTENCIAL Y SOCIAL. BLAS DE OTERO

a. Introducción

La Guerra Civil y la imposición de una dictadura de corte fascista marcarán de modo imborrable todos los ámbitos de la vida en la España de posguerra. El retorno a un sistema educativo clasista al servicio del régimen, la censura y la precariedad económica conllevarán un notorio **empobrecimiento del panorama literario y editorial** de los años 40. Estas dificultades, que afectarán a todos los géneros literarios, no obstante, se dejarán sentir en menor medida en el terreno de la poesía, debido a su carácter ya de por sí minoritario.

Junto a la crisis cultural, otra de las consecuencias de la Guerra Civil será el **abandono de la escritura deshumanizada**. El trauma de la guerra despojará de todo sentido los juegos vanguardistas. Se hace necesaria una poesía “a la altura de las circunstancias” en la que el **hombre y lo humano vuelvan a ocupar el centro del poema**. Este interés por el hombre se traducirá, del mismo modo que en la novela, en un predominio de **la lírica existencial, en los años 40** y de **la poesía social en la década de los 50**.

2.1.1. LA GENERACIÓN DEL 36: POESÍA ARRAIGADA Y DESARRAIGADA

Se conoce como **Generación del 36** a un conjunto de autores **nacidos en torno a 1910**, que producen lo más importante de su **obra en los años 40**. Como hemos comentado en la introducción, **la rehumanización será el rasgo común** a todos estos poetas de posguerra, pero, al margen de ello, nos encontramos ante una generación poética caracterizada por la división de ideas y estilos y a la que también se conoce como **“generación escindida”**. Una división o escisión que, naturalmente, es correlativa a la lógica de vencedores y vencidos que había dejado la guerra y que se corresponde con dos visiones del hombre y dos escrituras poéticas contrapuestas: **la poesía arraigada** (vencedores) y **la poesía desarraigada** (vencidos).

La poesía arraigada

Así denominó Dámaso Alonso a la poesía de aquellos *autores que se expresan con una luminosa y reglada creencia en la organización de la realidad*. En su centro encontramos a un

grupo de poetas que se autodenomina *juventud creadora*. Todos ellos son afines, en mayor o menor medida, al régimen franquista.

- Sus principales órganos de expresión son las revistas **Escorial** y **Garcilaso**.
- Tal y como podemos deducir del título de estas publicaciones, su **poesía es de inspiración clásica**, siendo Garcilaso, el principal modelo y referente.
- Atendiendo a la forma, utilizan **formas métricas clásicas** con especial preferencia por el **soneto**.
- **Visión del mundo optimista y ordenada. Tono sereno.**



- Tratamiento de **temas tradicionales** desde una perspectiva tradicional: **la religión, el amor, el paisaje, las cosas bellas.**
- Entre los autores más destacados podemos citar a **Leopoldo Panero** (1909-1962), **Dionisio Ridruejo** (1912-1975) cofundador de *Escorial* y **Luis Rosales** (1910-1992) que, tras una etapa garcilasista (*Abril, El contenido del corazón*) evolucionará hacia una estética y tono más próximos a la poesía desarraigada en *La casa encendida* (1949)

La poesía desarraigada

Esta tendencia, parafraseando otra vez a Dámaso Alonso, se define por oposición a la arraigada:

Para otros, el mundo nos es un caos y una angustia, y la poesía una frenética búsqueda de ordenación y ancla. Sí, otros estamos muy lejos de toda armonía y toda serenidad.

Como decíamos anteriormente, la poesía desarraigada se identifica con la visión de los vencidos, autores en mayor o menor medida afines a la República o, al menos, ajenos a la visión triunfalista de guerra y posguerra que el régimen quería imponer. He aquí algunos de los rasgos característicos de su poética.

- Su principal órgano de expresión es la revista **España**.
- Marcada **influencia del Surrealismo**.



- Uso frecuente del **versículo** y el **verso libre**.
- Visión negativa de la vida y el hombre: **existencialismo. Tono angustiado y oscuro**, presencia de **elementos tremendistas**.
- Los temas más frecuentados

serán **la muerte, la violencia, el absurdo de la existencia, la crisis de fe.**

- Los autores más destacados son **Eugenio G. de Nora** (1923-2018), **Victoriano Crémer** (1906-2009), cofundadores de **Espadaña**; **Dámaso Alonso** (1898-1990) que con su **Hijos de la ira** (1944) aportará a la tendencia desarraigada su obra maestra y **Blas de Otero** (1916-1976), que estudiaremos en exclusiva más adelante.

Aparecen en esta etapa dos tipos de poesía:	
Poesía arraigada	P. desarraigada
<ul style="list-style-type: none">• Esteticismo: Perfección en el verso.• Recupera las formas clásicas como el soneto• Sentimientos religiosos o temas tradicionales (paisaje, amor, etc.).• El mundo es un lugar ordenado, a pesar del mal, el pecado y el dolor.• Poesía complaciente con la situación política	<ul style="list-style-type: none">• En contra del esteticismo: verso libre, lenguaje prosaico.• Busca libertad e innovación.• Sentimientos y tono trágico: Rebeldía, ira, revolución, inconformismo, descontento, duda, inseguridad, dolor, vacío personal y existencial, angustia.• Mundo caótico.• Existencialista y realista contraria a la dictadura

2.1.2 AÑOS 50: LA POESÍA SOCIAL

Los años 50 supusieron el **fin de la autarquía** y una **tímida apertura del régimen franquista**, que respondía a la necesidad de ganarse algo de la simpatía de las potencias democráticas. Coincidiendo con esta situación, se inaugura en nuestro país, en todos los géneros literarios la escritura comprometida socialmente. Es la época del **realismo social**.

La poesía no será ajena a esta tendencia. **El momento de máximo apogeo de la literatura social será 1955**. Este será el año de publicación de **dos libros fundamentales** de la poesía social: **Pido la paz y la palabra**, de **Blas de Otero** y **Cantos Iberos**, de **Gabriel Celaya**. Pero, ¿cuáles son las **fuentes** y las **características** de este nuevo modo de hacer poesía?



a. Fuentes

Fundamentalmente, **la poesía social procede de la poesía desarraigada, siendo** (así había sucedido también en novela y teatro) **la “evolución natural” de esta cuando las circunstancias políticas lo permiten**. A esta fuente primaria habría que añadir la influencia de precursores de generaciones previas como **Machado, Neruda, Hernández, César Vallejo** si bien, su influencia ha de relativizarse por haber sido sus obras censuradas por el Régimen.

b. Rasgos generales

- **Compromiso con el cambio social.** El poeta lucha contra las desigualdades y las injusticias a través de sus creaciones y concibe el poema como un **instrumento de transformación**. Tal y como lo expresa Gabriel Celaya en el título de su célebre poema: *La poesía es un arma cargada de futuro*.
- Tratamiento de **temas** como **las desigualdades, la alienación, el problema de España, el deseo de libertad, la reconciliación entre los españoles**.

c. Características formales.

Se trata, parafraseando otra vez a Celaya, de *escribir como quien respira*. La poesía social aspira a transformar el mundo y para ello debe ser accesible, ha de llegar a la mayoría y al pueblo. Este rasgo esencial se manifiesta en las siguientes características.

- **Sencillez estilística y lingüística** con predominio del tono y el **lenguaje coloquial**.
- **Intensidad emocional**.
- **Desautomatización de clichés, tópicos y frases** hechas que se modifican y reinventan **para darles un sentido poético**. Este procedimiento es muy frecuente en Blas de Otero. Así la expresión: *nadar a contra muerte*.
- **Abundancia de recursos basados en la repetición: paralelismo, anáfora, etc.** Recursos típicos de la lírica popular con el fin de hacer el contenido más accesible al lector.
- Tendencia a la **comunicación directa**. Simplificación del uso de la metáfora. Se utiliza con menos frecuencia. Cuando aparece suele construirse sobre asociaciones fáciles de descifrar, casi universales.
- En algunos casos, este afán de comunicación y simplificación conlleva un descuido formal del poema o la caída en lo panfletario.

d. Autores.

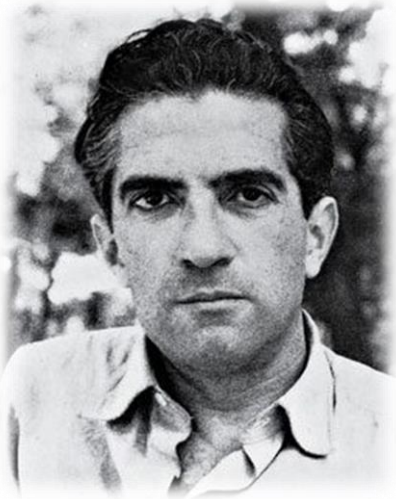
Los más representativos son **Gabriel Celaya (1911-1991), Gloria Fuertes (1917-1998), Ángela Figuera Aymerich (1902-1984) y Blas de Otero**.



2.1.2. BLAS DE OTERO

a. Vida

Blas de Otero (1916-1979) nació en Bilbao en una familia de la burguesía vasca. Tras cursar estudios en los jesuitas, la familia se traslada a Madrid donde estudia Derecho. Entre tanto tiene lugar el fallecimiento de su hermano mayor y de su padre. En 1933, regresa a Bilbao frecuenta ambientes literarios y participa en actividades de grupos católicos. Durante la Guerra se alista como sanitario en los batallones vascos, cae preso y, tras pasar un tiempo en un campo de concentración, será reenganchado en el bando nacional. Después de la guerra, trabaja como abogado en Bilbao, pero esta vida no le satisface y vuelve a Madrid para cursar Filosofía y Letras. En los años 40 atraviesa una profunda vital y religiosa, (muy presente en sus poemas de entonces). En el 51 se va a París, entra en contacto con muchos exiliados españoles y se afilia al



PC. Su literatura se carga de contenido social. Regresa a España con frecuencia para dar conferencias y recitales. Viaja a China, Unión Soviética y vive varios años en Cuba donde se casará por segunda vez. En el 68 vuelve a España donde muere a causa de una trombosis pulmonar en el 79.

b. Influencias, trayectoria, obras

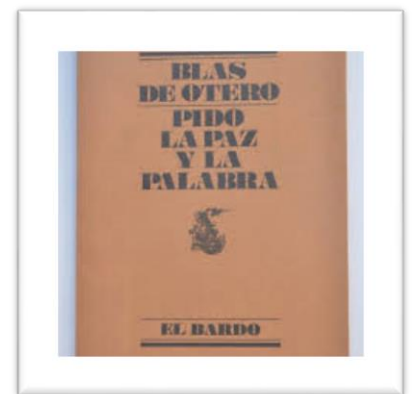
De entre las diferentes influencias que se le suelen atribuir al poeta vasco, posiblemente, la más reconocida sea la de su compatriota **Miguel de Unamuno**. Esta es patente tanto a nivel temático como formal. Por un lado, en ambos están presentes, hasta la obsesión, la temática existencial y el conflicto religioso. Por otro, ambos son poetas más plásticos que musicales. Construyendo una poesía caracterizada por su riqueza visual y sus discordancias rítmicas, poco propicia para la recitación. Otras influencias que habitualmente se le atribuyen son **Machado, Quevedo, el Antiguo Testamento** y los **místicos castellanos**.

Su trayectoria poética pasa por **tres etapas**.

- **Etapa existencial.** Como hemos dicho, Dámaso Alonso sitúa al Blas de Otero de esta etapa dentro de la **poesía desarraigada** española. En esta línea se encuentran **Ángel fieramente humano** (1950) y **Redoble de conciencia** (1951) dos libros recopilados y ampliados en **Ancia** (1958) y compuestos por poemas escritos entre el 45 y el 50.

- **Etapa social.** Este ciclo se inicia en 1955 con **Pido la paz y la palabra** y continúa con **En castellano** de 1959 y **Que trata de España** de 1964, ambos producidos en París.

- **Etapa de la experimentación.** Desengañado con respecto a la eficacia de la poesía como instrumento de transformación social, el poeta retorna a su intimidad y se consagra al enriquecimiento innovador de su lenguaje poético acusando una clara influencia de las técnicas y el imaginario surrealista. La producción en esta línea que nos es conocida es más bien escasa. **Historias fingidas y verdaderas** (1970) y **Mientras** (1970) son las obras fundamentales.



c. La lengua poética de Blas de Otero

En sus magníficos estudios acerca del poeta (*La poesía de Blas de Otero*, 1966 y *Blas de Otero*, 1980) el profesor **Emilio Alarcos** lleva a cabo un profundo análisis estilístico de la lengua poética del autor. Le atribuye las siguientes características.

- **Tensión connotativa** a través de un **léxico que nos remite a sentimientos opuestos: ruina, soledad** (desarraigado, despojo, ruina, muerte) vs. **ansia y luz** (alas, mariposa, cielo, oro, fe); **obstinación, violencia** (sajar, insistir, seguir, dentelladas, borbotones) vs. **paz** (alto, puro, plata, jardín).
- Presencia de **símbolos consagrados por la tradición literaria**. Así el **mar** símbolo polisémico que puede ser Dios, la muerte o el amor, si aparece en calma. **El árbol**

que muchas veces simboliza al hombre que busca a Dios. *El navío* que también simboliza al hombre abandonado a su destino.

- Frecuencia de elementos con **función apelativa**: exclamaciones, interjecciones, interrogación, imperativo...
- Frecuencia de uso del **gerundio** para transmitir **tensión, conflicto**.
- Uso de **palabras infrecuentes**: **dialectalismos** y **arcaísmos** (*cantil, galayo, llambria*), **tecnicismos marineros** (*halar, virar*), **neologismos** creados por él mismo (*ensimismal, frondor*).
- Abundancia de **adverbios en – mente**. Algo que muchos otros poetas evitan y que le confiere un carácter conversacional.
- Uso de **frases hechas**. Usadas en su sentido literal o reinventadas poéticamente: *horror a manos llenas, a contra muerte*, etc.
- Abundancia de **contrastes y reiteraciones**.
- Frecuencia de uso del **encabalgamiento abrupto**.



2.2. LA GENERACIÓN POÉTICA DEL 50 (CARACTERÍSTICAS, AUTORES Y OBRAS). ÁNGEL GONZÁLEZ.

2.2.1. LOS AÑOS 60: LA GENERACIÓN DEL MEDIO SIGLO

a. Introducción: La cuestión generacional, nómina de autores

El fracaso de la poesía social fue conduciendo paulatinamente a su abandono. Así, aunque de esta se encuentren manifestaciones aún en los años 60; ya en la década de los 50, nos encontramos con nuevos poetas que apuntan hacia su superación. Para referirse a ellos se ha utilizado varias etiquetas: **Generación del medio siglo**, **Grupo poético de los 50**, **Segunda generación de posguerra** o **Promoción poética de los 50**. Por nuestra parte, utilizaremos el término *Generación del medio siglo*.

La poesía social de los cincuenta, como hemos visto, extiende su influencia a través de los años sesenta, ya que su importancia social, estética e histórica es innegable. De todos modos, se comienza a percibir un cierto agotamiento de los temas y de las formas, con lo que algunos autores, aun siguiendo con el realismo social, pretenden buscar nuevos caminos poéticos. La **forma** de los poemas va tomando importancia frente al contenido. Los autores ya no se ciñen

exclusivamente a temas sociales, sino que incluyen **temas humanos** de toda índole, sin perder el compromiso inherente a este tipo de poesía. Estos poetas son una continuación lógica y evolucionada de sus antecesores de la década anterior, a los cuales admiran y leen ávidamente.

Por tanto, a mediados de los 50, en pleno auge de la poesía social, surge un grupo de poetas a los que la crítica ha llamado “Generación de los 50” o “Segunda generación” que:

- Está formada por **autores nacidos entre 1925** y la **Guerra Civil** (36-39), muchos son niños de la guerra.
- **Publican** sus obras fundamentales en los **años 60**.
- **No constituyen una generación** en el sentido más riguroso de la palabra, forman un **grupo muy heterogéneo** en el cual suele distinguirse como sub-grupo más unitario la llamada **escuela de Barcelona**, formada por catalanes que escriben en castellano (Gil de Biedma, Carlos Barral, J.A. Goytisolo, Costafreda).

b. 2. Características de su poesía

Aunque dentro de los poetas de la llamada Generación de 1950 encontramos varias orientaciones; sí que presenta su escritura una serie de **rasgos comunes** claramente identificables:

- Expresión de la **intimidad**, de lo **subjetivo** y de lo **amoroso**. Frente a la generación anterior, los poetas de los 50 vuelven al “yo”: prefieren mostrar su intimidad y relatan sus amores, reales o fingidos, sin pudor, aunque sin abandonar lo real.
- **Nuevo tratamiento de lo social**. La temática social no se abandona en todos los casos, sigue presente en los textos pero con un tratamiento distinto, caracterizado por el **desengaño**. Aunque hablen de lo social estos poetas no creen que la poesía pueda cambiar las cosas. Parafraseando el título de Ángel González, lo social se aborda **sin esperanza pero con convencimiento**. Con un tono menos dramático que el de la poesía social; no se excluye la posición crítica ante la realidad.
- Entienden la **poesía** no sólo como comunicación (como ocurre en la poesía social) sino, también, como una forma de **experiencia personal** (retorno a lo personal) y de **exploración de la realidad** (conocimiento).
- **Preocupación por el hombre**: Es frecuente hablar en su caso de un **humanismo existencial** y un claro retorno a lo íntimo.
- Se tratan **temas cotidianos**: el amor, la familia, el erotismo; y universales como la soledad, la incomunicación.
- Actitud **escéptica e inconformista**; aunque también puede adoptarse un tono cálido y cordial, que se traduce en una huida del **tratamiento patético** siendo frecuentemente el elemento distanciador, la **ironía**.
- **Valoración de la palabra poética**; hay una preocupación por un lenguaje más cuidado, aunque sobrio. Es una poesía de **formas muy cuidadas**. Se busca un lenguaje personal, no obstante, muchos continúan utilizando — con mayor rigor — el **registro coloquial** que había sido inaugurado por la poesía social. Hay una mayor valoración de la palabra buscando efectos de ambigüedad en la lectura, que pueden llegar al irracionalismo y al simbolismo.

3. Autores

Por lo que se refiere a la **nómina de autores**, hay que decir que esta **varía notablemente** en los diferentes estudios, llegando en algunos casos a ser **extensísima**. Ello se debe a la **abundancia de poetas en activo dentro de esos límites cronológicos**. Los poetas más representativos de la Generación de los 50 son, además de **Ángel González, José Agustín Goytisolo, Jaime Gil de Biedma, José Ángel Valente, Francisco Brines y Claudio Rodríguez**.

2.2.2 ÁNGEL GONZÁLEZ (Oviedo, 1925-2008)

Nació en Oviedo en una familia venida a menos a causa de la guerra civil. Un hermano fue fusilado bajo el franquismo, y otros sufrieron las consecuencias de la contienda. Todo ello influyó decisivamente en su actitud poética y en toda su obra en general, publicada en la segunda mitad del s. XX. Por ello se considera un máximo representante de la Generación de los cincuenta: un **ejemplo claro del tránsito de la poesía social a la de la experiencia**; puesto que perdura en él, el compromiso social, pero este se expresa por medio de la **ironía** y del **humor ácido**.

Ángel González estudió Magisterio, fue licenciado en Derecho por la Universidad de Oviedo y periodista por la Escuela Oficial de Periodismo de Madrid. Enseñó Literatura Española Contemporánea en varias universidades americanas. Fue miembro de la Real Academia Española y galardonado, entre otros, con el Premio Antonio Machado en 1962 o el Premio Príncipe de Asturias en 1985. Falleció en Madrid el 12 de enero de 2008

Como poeta representa el testimonio de toda una época de circunstancias sociales y políticas vividas con intensidad: un ciudadano que sobrevive como puede en un mundo vencido, y lleno de tensiones y silencios. Su **actitud es social**: comparte las peripecias con los ciudadanos que sufrieron las mismas angustias en su época y fuertemente **existencialista**, pero un luchador que ha de seguir viviendo. En sus composiciones también encontramos la denuncia de las injusticias de posguerra, con el objetivo de contribuir a su solución; o hay una simple narración cotidiana de lo que ocurre a su alrededor.

Sus **temas** se centran en las experiencias personales, de la vida cotidiana (la ciudad, las amistades, un amor, el recuerdo nostálgico de la infancia. Temas que, gracias a la ironía y a los elementos simbólicos, consigue burlar la censura. Experiencias expresadas con un **estilo sencillo**, a veces coloquial, pero fruto de una consciente labor de depuración, de una búsqueda de la exactitud y la precisión de la palabra, y de la belleza del lenguaje.

Su obra presenta **dos etapas**, aunque, vistos en su conjunto, sus versos constituyen un único libro en continuo desarrollo.





- El primer ciclo comienza con **Áspero mundo** (1956) y se alarga hasta **Tratado de urbanismo** (1967). Su poesía refleja una amarga decepción y un pesimismo de corte existencial, que conjuga con una dura crítica del mundo que le rodea. El aspecto fundamental de **Áspero mundo** es el paso del tiempo planteado con gran dramatismo, y el dolor y la decepción son las notas predominantes. Otros libros: **Grado elemental** (1962), **Palabra sobre palabra** (1965).

- La segunda etapa comienza con **Breves acotaciones para una biografía** (1971) y **Prosemas o menos** (1985), entre otros. Esta segunda etapa se caracteriza por una mayor libertad expresiva que se traduce en distorsiones semánticas, rupturas de frases hechas, juegos de palabras, deformaciones y violaciones sintácticas; también la ironía y el humor que, en ocasiones, lleva al chiste; y el uso de un léxico muy poco poético (los “antipoemas”).

LA LÍRICA A PARTIR DE 1975

3.1. LOS NOVÍSIMOS Y LA POESÍA DE LA EXPERIENCIA. LUIS GARCÍA MONTERO

Durante los últimos años del franquismo empezaron a vislumbrarse una serie de cambios económicos y sociales propiciados por la coyuntura económica (el “boom” de los 60) que supusieron una apertura y una cierta evolución estética en todas las artes. Sin embargo, la ausencia de libertades seguía influyendo la creación lírica que, urgida por la necesidad de la lucha o la oposición al régimen, seguía en muchas ocasiones la estela del realismo social, muchas veces con escaso vuelo poético o escasa preocupación formal.

Naturalmente, esta tendencia mayoritaria coexistía con otras formas de poesía: la llamada generación de los 50 (o de los 60) con la visión irónica y distanciada de Gil de Biedma, inspirada en los poetas ingleses, al igual que Claudio Rodríguez; la influencia de Cernuda en la obra de Francisco Brines, etc. Es decir, había otra poesía, basada en contenidos “humanos” que no era poesía social, pero que compartía con esta la oposición a modelos estéticos cercanos a las generaciones de preguerra, esto es, purismo, popularismo, surrealismo (generación del 27).

3.1.1 LOS NOVÍSIMOS

En 1970 se publica **Nueve Novísimos poetas españoles**, una antología preparada por el crítico José María Castellet, para la prestigiosa editorial de Carlos Barral. En ella se presentaba una nueva forma de poesía, que se venía produciendo ya aisladamente desde finales de los años 60 y que se caracteriza básicamente por ser un



intento deliberado de ruptura con la poesía social: “la poesía dejó de ser testimonio y denuncia de una situación histórica y abandona el lenguaje coloquial con que se hablaba de las miserias, la opresión y la falta de libertad”.

Para estos poetas, la poesía -el arte, en general- no es un instrumento de catarsis personal ni de transformación del mundo, y, por lo tanto, el sentido de la misma no es más que el propio lenguaje. Como dice Castellet, “la forma del mensaje es su verdadero contenido”.

a. Principales características:

- **Culturalismo:** alarde de citas implícitas o explícitas en los más diversos idiomas; continuas referencias a escritores y artistas poco conocidos, abundantes referencias a la cultura de masas -cine, cómic, canciones...- como provocativa sustitución del humanismo literario, fuente clásica de inspiración de los autores anteriores. Para estos poetas, la cultura adquirida forma parte también de nuestra forma de entender las emociones, igual que nuestras vivencias, por lo que ambos referentes son necesarios en la expresión de las emociones.
- **Resucitan el lenguaje y la atmósfera preciosista del Modernismo:** fascinantes ciudades, lujosas fiestas, ambientes refinados, recreación del pasado histórico, en franca oposición a la austeridad de la poesía social.
- La **metapoésia como práctica habitual**. Es decir, poesía sobre el hecho mismo de escribir poesía. Esto podría reflejar una honda preocupación por el proceso creativo y la labor del artista, aunque para algún crítico, no es más que una especie de recurso fácil, consecuencia de haber renunciado a otros contenidos: “si la poesía ya no puede hablar del mundo, hablará, al menos, de cómo otros poemas han hablado del mundo”.
- **Uso frecuente de procedimientos experimentales:** ruptura del verso, disposición gráfica no normal, supresión de signos de puntuación, collages con textos, refranes, recortes de anuncios...coqueteos surrealistas, simbolistas, parnasianistas. Este aspecto implicará una recuperación del vanguardiasmo del 27, enterrado por la expresión llana de los poetas de posguerra.
- Uso del **monólogo dramático:** el poeta elige un personaje histórico o ficcional que asume y transmite en primera persona sus emociones, que suelen coincidir con las del propio poeta. Ese personaje ficticio ha sido denominado “correlato objetivo”. Con este procedimiento se evita caer en el viejo “yo lírico” autobiográfico del romanticismo, que confesaba impudicamente sus sentimientos, depositándolos en otro personaje. El inicio consciente y continuado de monólogos dramáticos ya había comenzado en algunos poetas de la generación de los 50, pero los que sirvieron de modelo fueron Luis Cernuda (G. del 27) y Jaime Gil de Biedma, junto con los norteamericanos T.S. Eliot y Ezra Pound. Encontraremos esta técnica con ciertas variaciones en los poetas de la “Poesía de la experiencia” de los años 80.

b. Nómina de autores

La nómina de estos poetas es la siguiente: **Manuel Vázquez Montalbán, Antonio Martínez Sarrión, José María Álvarez, Félix de Azúa, Pedro Gimferrer, Vicente Molina Foix, Guillermo Carnero, Ana María Moix y Leopoldo María Panero.**

Sin embargo, el término “novísimos” designa no solo a los integrantes de la antología, sino también a otros que, en su momento, adhirieron a este tipo de poesía, **como Antonio Colinas, Luis Alberto de Cuenca, Luis Antonio de Villena.**

Cabe señalar que la poética novísima parecía agotada a finales de los 70, dando paso a otras tendencias, de entre las cuales hay que destacar la poesía de la experiencia.

c. Década de los 80

En los **años 80**, tras la fiebre neovanguardista de los novísimos, se observará (en palabras de Luis García Montero) un **proceso de normalización** en la poesía española. Dicho proceso se corresponde con una nueva sensibilidad lírica que recibirá el nombre de **poesía de la experiencia**. Sus **características fundamentales** son las siguientes:



1. **Enfoque social-realista:** el culturalismo y la temática meta-poética tan frecuente en los novísimos se sustituyen por **una lírica centrada en la vida**; es decir, **en la expresión de realidades cotidianas**.
2. **Poética de la complicidad.** Se concibe el **poema** como un **lugar de encuentro y diálogo con el lector**. El poeta se aleja del elitismo de los novísimos y de la exhibición romántica de un yo “exclusivo” y atormentado, busca **expresar experiencias personales** (o no) que puedan ser **comunes a los de los lectores**. Se trata, en cierto sentido, de una **poesía cívica** en la que un ciudadano se dirige a otros ciudadanos. Un intento de crear comunidad través de la palabra poética.
3. **Recuperación de influencias anteriores y ajenas a los novísimos** o denostadas por ellos. Entre ellas, cabe destacar tres:
 - **La Generación del Medio Siglo**, que constituirá el principal fundamento de la poesía de la experiencia y, dentro de ella, **Jaime Gil de Biedma, Ángel González, Goytisolo**; es decir, los autores que, dentro de ese grupo, conciben la poesía como experiencia y comunicación.
 - **La poesía social**, especialmente **Blas de Otero**.
 - **La Generación del 27** con preferencia por **Cernuda y Rafael Alberti**.

4. Alternancia del **verso libre** con el retorno a **formas métricas tradicionales**.

5. **Coloquialismo y ambientación urbana**.

6. Presencia del **humor, la ironía y la parodia**.

7. **Narratividad**. Frecuentemente, los poemas relatan historias. Algo que, en ocasiones, sugiere un parentesco entre poesía y música popular, y que le confiere al poema cierto tono de letra escrita para una canción.



8. **“Ficcionalización” del yo. Reinención del monólogo dramático**. Es esta una técnica, creada por los **post-románticos ingleses** y cultivada magistralmente por **Cernuda y Gil de Biedma**. En ella el **“yo” lírico** suele **sustituirse por la 2ª persona, la 1ª del plural o un personaje que enuncia el poema**. Esta técnica que los novísimos utilizaban con un fin fundamentalmente esteticista se carga, en la poesía de la experiencia, de **elementos cotidianos y autobiográficos** con los que cualquier lector se podría identificar. Se consigue de este modo **atenuar el tono confesional, objetivar las vivencias personales** y, en última instancia, **conectar con el lector, ganar su complicidad**.

Por lo que se refiere a autores, es necesario destacar el papel fundacional de los poetas agrupados en Granada, en 1983, en torno al manifiesto y la antología ***La otra sentimentalidad***. Una iniciativa que parte de **Javier Egea, Álvaro Salvador y Luis García Montero** y a la que se sumarán otras voces vinculadas también a Granada como **Aurora Luque, Ángeles Mora o Benjamín Prado**. Debido a su publicación en el diario ***El País***, la propuesta “de provincias” de ***La otra sentimentalidad*** transformará el panorama poético nacional. Convirtiendo la poesía de la experiencia en el estilo lírico predominante durante los años 80 y 90. Un estilo al que se irán sumando muchos otros autores entre los que podríamos citar a **Luis Alberto de Cuenca** (tras unos comienzos en la línea de los novísimos), **Miguel D’Ors** o el ovetense de adopción **José Luis García Martín**.

3.1.2. LUIS GARCÍA MONTERO

a. Biografía

Luis García Montero nace el 4 de diciembre de **1958** en **Granada**.

Es **Doctor en Filosofía y Letras** (con tesis acerca de su amigo y maestro poético Rafael Alberti) y **Catedrático de Literatura** por la **Universidad de Granada**, ejerciendo la docencia en dicha institución entre 1981 y 2008.

Desde muy joven milita en el PCE y también en ***Izquierda Unida***, llegando a concurrir como **candidato** de esta formación a la **presidencia de la Comunidad de Madrid**. Desde 1994,

comparte su vida con la también escritora **Almudena Grandes**. Ha ganado, entre otros, el *Premio Adonais* (1983); *Premio Loewe* (1994) y *Premio Nacional de Literatura* (1994), ambos por *Habitaciones Separadas* y el *Premio Nacional de la Crítica* (2004).



Desde 2018, es **Director del Instituto Cervantes**.

b. Obra: trayectoria, influencias y características

Trayectoria

A pesar de ser fundamentalmente poeta, Luis García Montero también ha cultivado el **ensayo**, con obras como *Confesiones poéticas* (1993) o *Las inquietudes bárbaras* (2008) y ha desarrollado una intensa labor como **columnista** en medios como *El País*, *Público* e *infoLibre* (publicación digital de la que es cofundador). Algunos de sus artículos han sido recopilados en libros como *Almanaque de fabulador* (2003). En el ámbito de la **narrativa** ha publicado la novela *Alguien dice tu nombre* (2013) y la biografía novelada de Ángel González *Mañana no será lo que Dios quiera* (2009).

Hasta la fecha, Luis García Montero ha publicado **14 libros de poesía** que algunos críticos agrupan en tres etapas o ciclos atendiendo a su evolución como poeta.

1. **Etapa de juventud. Etapa del manifiesto** (1980-1991). Esta etapa de juventud aparece vinculada fundamentalmente a la escena cultural (y contracultural) granadina. Las obras más destacables son *Diario cómplice* (1987) y *Las flores del frío* (1991), ambas publicadas tras recibir el *Premio Adonais* y cuando ya disfruta de un notable reconocimiento a nivel nacional. Algunos rasgos característicos de este período serían la **variedad temática**, la mayor **presencia del humor** y la **parodia. Culturalismo**.
2. **Plenitud. Habitaciones separadas** (1994-2009). Este libro supone la consagración del autor como el poeta más leído de nuestro país y el comienzo de su relación con la editorial *Visor*. Junto a *Habitaciones separadas*, destaca en este periodo **Completamente viernes**, de 1998. Los rasgos característicos de esta etapa son una mayor presencia de **lo autobiográfico**, el **tono más reflexivo** y el

perfeccionamiento del discurso de la experiencia como confluencia de la intimidad y los vínculos colectivos.

3. **Madurez. *Un invierno propio*** (2011-actualidad). Se inicia una nueva etapa caracterizada por una **mayor presencia de lo narrativo y lo meta-poético**. Coincide con una mayor dedicación por parte del autor al ensayo y la narrativa.

Influencias y características

Como profesor y erudito de la literatura española son tantas las influencias asimiladas por la poesía de LGM que citarlas todas sería imposible. Nos limitaremos a citar las más relevantes. Aquellas que lo convierten en continuador de una línea **lírica caracterizada por el intimismo, la sobriedad y el afán de comunicar**. Una poética heredera de autores como **Garcilaso**, en el Siglo de Oro; **Bécquer**, en el Romanticismo y **Machado, Cernuda, Gil de Biedma o Ángel González**, en la lírica contemporánea. Esta multitud de influencias aparece recogida en la famosa descripción que él mismo dará en una ocasión de su poesía:

Mi poesía es un país humilde de la Europa mediterránea, con ciudadanos educados, pero muy vitalistas y enamoradizos, que limita al norte con la vanguardia juvenil, al este con la poesía social, al oeste con la retórica clásica y al sur con el mar de las letras de tango o de bolero y con las canciones de Joaquín Sabina.

Así pues, una de las características de la poesía de LGM sería el **eclecticismo**. Pero mejor, recapitulemos, presentando algunas de las que han ido apareciendo a lo largo del tema y añadiendo otras en forma de listado para facilitaros su estudio.

- **Eclecticismo**, asimilación de **influencias dispares** (clásicas y contemporáneas; cultas y populares).
- **Compromiso ético con el lector**. Búsqueda de una **literatura útil** y exigente desde el punto de vista estético.
- **Ficcionalización del yo** y presencia de **elementos autobiográficos**.
- **Ironía desencantada, tono reflexivo y sentencioso**.
- **Coloquialismo e integración de elementos de la cultura popular**.
- Presencia de **símbolos recurrentes**: el frío, la lluvia, el viaje, los medios de transporte y comunicación (teléfono, avión, coche, taxi).
- **Narratividad**, ambientación **urbana, fijación topográfica** (referencia y descripción de escenarios y lugares concretos).
- **Ritmos marcados** gracias al manejo de la **acentuación**, las repeticiones, las bimetraciones y antítesis. Uso del verso suelto (con sílabas estables pero sin rima). Preferencia por el endecasílabo, heptasílabo y alejandrino. Preferencia por el símbolo o el símil antes que la metáfora.
- Tendencia a los **finales sorprendentes** que invitan a la reflexión o amplían el poder de sugerencia del texto.



HABITACIONES SEPARADAS

Aspectos externos

Habitaciones... es publicado en **1994** por la editorial Visor, tras resultar ganador del **Premio Loewe**. En 1995, el poemario recibirá también el **Premio Nacional de Poesía**. Hasta la fecha, El libro ha sido reeditado en más de 14 ocasiones.

Como hemos visto, *Habitaciones separadas* supondrá la consagración definitiva de LGM en el panorama poético nacional y es una de las obras más representativas de la poesía de la experiencia.

Aspectos temáticos

Si hay una palabra que define temáticamente el libro *Habitaciones separadas*, esa palabra es **“crisis”**. Crisis tanto en el sentido habitual de la palabra como en su sentido etimológico.

La palabra “crisis” viene del griego “krisis” y este del verbo “krinein” que significa “separar” o “decidir”. Crisis es algo que se rompe y porque se rompe hay que analizarlo. De allí el término “crítica” que significa estudio o análisis de algo para emitir un juicio y de allí también “criterio” que significa razonamiento adecuado. La crisis nos obliga a pensar y produce, por tanto, pensamiento y reflexión.

Noemí Elicia Martorelli. *etimologías.dechile.net*

A la luz de esta etimología, cobran pleno sentido tanto el título y como el contenido de la obra. Un título que el propio LGM ha explicado en varias ocasiones aludiendo a **un momento vital en el que, para no caer en el cinismo ni el desencanto extremo, decidió llegar a un acuerdo con sus sueños y convivir con ellos en habitaciones separadas.**

Así pues, **la crisis es el leitmotiv de todo el poemario** y aparece **modulada en diferentes formatos** (*cambio, separación, búsqueda, viaje*) y **aplicada a diferentes ámbitos vitales** (*la infancia, la ciudad natal, la propia identidad, el amor, el compromiso político*) en todos los textos.

En el libro *Confesiones poéticas*, en un ensayo fechado en 1990 y titulado *La civilización de los poetas* LGM escribe “la poesía contemporánea está protagonizada por un **sujeto escindido**”. Sin duda, esta afirmación es aplicable a todo el contenido del libro, pero también a su forma, debido al uso de determinados procedimientos propios de la poesía de la experiencia y característicos de la poesía de Luis (monólogo y desdoblamiento, reflexión, uso sistemático de la bimetración y la antítesis) que veremos al comentar los textos.

Así pues, el tema central del poemario es la crisis entendida como cambio, separación o búsqueda en todos los ámbitos de la vida. En relación con ello, resulta también interesante tener presente otro de los significados de la palabra “crisis”: “transformación” (de ahí “crisálida”). *Habitaciones separadas* es un **libro “crítico” en la evolución del autor** y marcará la entrada en una plenitud poética en la que conseguirá llevar a término el “programa poético” que ya estaba presente en el manifiesto de *La otra sentimentalidad: una poesía útil y exigente, capaz de conectar con el lector gracias al equilibrio entre lo personal y lo colectivo.*

Aspectos formales

Estructura externa

Habitaciones separadas consta de **32 poemas** distribuidos en **cinco partes** tituladas *Las razones del viajero* (1 poema), *En otra edad* (11 poemas), *En otro amor* (10 poemas), *En otro tiempo* (9 poemas), *Epílogo* (1 poema).

Estructura interna

Cada una de estas partes presenta una función y un contenido diferenciados que configuran una **estructura interna enmarcada** cuya **parte central** estaría constituida por las partes 2, 3 y 4. A su vez, cada una de estas tres partes se corresponde con un tema predominante.

- *En otra edad* sería la **crisis vital y de identidad**: la separación del pasado.
- *En otro amor* representa la **crisis sentimental**.
- *En otro tiempo* sería, en cierto modo, la **crisis ideológica: la separación o falta de identificación con el presente**.

A continuación, comentaremos más detenidamente cada una de estas cinco partes.

1. *Las razones del viajero*. Como hemos dicho, esta parte funciona como **prólogo** o presentación del poemario. El texto se construye en torno al **símbolo del viaje y el viajero**. El carácter simbólico se percibe por la imposibilidad de asignarle un lugar a ese viaje que bien puede ser visto como un viaje no solo en el espacio, sino también en el tiempo. Esta sensación, además, se ve reforzada por contraste con los poemas que vendrán a continuación que presentan una fijación topográfica explícita (Granada, el Genil). Por otra parte, el carácter de prólogo de la composición se evidencia en sus últimos versos, que contienen el título de las partes que hemos llamado centrales y el del propio poemario: *aprender a vivir en otra edad, / en otro amor, / en otro tiempo. / Tiempo de habitaciones separadas*.

2. *En otra edad*. Esta segunda parte se puede subdividir en otras dos asociadas a dos componentes temáticos que son **Granada** y **el viaje**.

- **Primera parte: Granada.** Los cinco primeros poemas de *En otra edad* representan **la evocación de un tiempo y un espacio imposibles de recuperar**. Así, en *Fotografías...* y *Unas cartas...*, la infancia y el pasado familiar; en *Nuestra noche*, la juventud y los amigos que han cambiado; en *Enero* y *Ciudad*, la ciudad irreconocible para el viajero que ha regresado. En todos, estos poemas, además **se suceden las referencias temporales** que parecen asociarlos a una secuencia de meses ordenados: septiembre, noviembre, diciembre, enero, febrero.

- **Segunda parte: el viaje.** La **segunda parte** se inicia precisamente con un poema que hace referencia a marzo, continuando la secuencia temporal que hemos citado; y se titula *Los viajes*, centrando temáticamente los poemas restantes. Los viajes en esta parte son **símbolo de perpetua búsqueda** y, por tanto, de **separación, soledad, desarraigo**. Búsqueda y **provisionalidad constante** materializada en esos **lugares de paso** que son los aeropuertos, los hoteles, los espejos. Una búsqueda y movimiento perpetuo en el que **el viajero parece llegar a separarse hasta de sí mismo, dudando de su propia identidad**. Así sucede en el poema que cierra la sección *Primer día de vacaciones*.
3. **En otro amor.** Se centra, como dijimos, en la **crisis sentimental**, entendida esta en un sentido amplio y no exclusivamente negativo. De hecho, esta sección del libro se abre y se cierra con dos poemas de tono más bien optimistas: *Dedicatoria*, una composición breve y conceptuosa que recuerda el estilo del madrigal; y *Afirmación*, un texto que, desde su propio título, ya parece aludir a **la esperanza en un nuevo comienzo** en el que el viaje adquiere rumbo y sentido (se afirma) al convertirse en un viaje en compañía. En el resto de los poemas, nos encontramos con **tratamientos variados del tema amoroso** entre los que podríamos mencionar: a) **la ausencia y la separación** (*Octubre, Life vest under your seat*); b) **la búsqueda o el deseo de amor** (*Canción de brujería, Aunque tú no lo sepas*); c) **las relaciones pasajeras** (*Tantas veces el mundo, Mujeres*)...
 4. **En otro tiempo.** El núcleo temático sería la **crisis ideológica**, la **dificultad para identificarse con un presente que no casa con los sueños y los ideales de antaño** (de otro tiempo), convirtiendo al poeta en una *Figura sin paisaje*. **Una disociación que desemboca en una especie de destierro del presente**. No es casual que la imagen del destierro aparezca en tres de los poemas de esta sección. Así, el destierro perpetuo de *En llamas*; el destierro literal y simbólico de la palmera en *Después de cinco años*; y el destierro de un Jovellanos insomne que, paradójicamente, no ha renunciado a sus sueños. Junto a este destierro simbólico, otros poemas como *Historia de un teléfono*, *El poder corrompe* o *Compañero* formulan la temática a la que aludimos de un modo más directo. Y, finalmente, *El despertar de un nómada y el lector* que parecen remitirnos a **la dignidad del nómada y la literatura como únicos recursos para congraciarse otra vez con el presente**.
 5. **Epílogo.** El libro se cierra con *Poética*, una estampa paisajística que nos remite, en un nivel literal, a la contemplación de un *aquí* y un *ahora*; y, en un nivel simbólico, a una poética que concibe el simulacro y la imaginación como esencia de la poesía: el agua imaginada en un río seco. Esta irrupción del presente y de lo meta-poético, genera una especie de efecto de “títulos de crédito” devolviendo al lector a la realidad y recordándole que el viaje poético en el que se ha embarcado no es otra cosa que una ficción.

Estilo

Por lo que se refiere al estilo, *Habitaciones separadas*, presenta todas las características que hemos atribuido a LGM y la poesía de la experiencia. Concretamos un poco más a continuación.

- Ficcionalización del yo, presencia del monólogo (a veces diálogo) dramático (*El insomnio de Jovellanos*, *Life vest under your seat*).
- Narratividad (*Primer día de vacaciones*) presencia frecuente de la estampa paisajística de carácter simbólico (*Afirmación*, *El despertar de un nómada*, *Poética*).
- Adaptación, reinención o influencia de formas poéticas y tópicos clásicos: glosa (*Fotografías veladas de la lluvia*), dedicatoria/madrigal (*Dedicatoria*), canción (*Canción de brujería*). El tópico del alba (*Canción de brujería*), el tópico del mar como símbolo de la ausencia (*Octubre*).
- Predominio del verso suelto y las estrofas bimétricas (endecasílabos y heptasílabos). Por orden de frecuencia, los versos predominantes son el endecasílabo, el heptasílabo y el alejandrino. Ritmo y musicalidad basada en la medida de los versos, los acentos y la figuras de dicción (aliteración y fonosimbolismo). Uso frecuente de la cesura: *De todo se hace cargo, de nada se convence*.
- Predominio del tono elegíaco contenido que alterna con momentos más optimistas o luminosos (*Afirmación*, *Canción de brujería*, *El despertar de un nómada*)
- Ambientación urbana y del tránsito (aeropuertos, hoteles, autobús) en coincidencia frecuente con la enumeración (*El amor difícil*, *El lector*, *Tantas veces el mundo*).
- Uso de un lenguaje cotidiano y natural. Revalorización poética de palabras y expresiones corrientes. Adjetivación sobria.
- Tendencia a los finales sorprendentes que invitan a la reflexión o amplían el poder de sugerencia del texto.
- Dicción directa, predominio de las figuras de construcción y pensamiento (bimembraciones, antítesis, similicadencia, anáfora, gradación)¹ sobre los tropos.
- Preferencia del símbolo, la personificación y el símil sobre la metáfora. Algunos de los símbolos presentes en el libro son el *viaje*, el *frío*, el *agua*, el *espejo*.
- Abundancia de referencias/homenajes más o menos explícitos a los clásicos (Garcilaso, Jovellanos, Cernuda). Neruda (*Nuestra noche*), Salinas (*Las razones del viajero*, *El amor difícil*), Gil de Biedma (*Historia de un teléfono*).

¹ Algunos ejemplos: *De todo se hace cargo, de nada se convence* (bimembración y antítesis). *En otra edad/ en otro amor/ en otro tiempo* (similicadencia). *En los años, los meses, las semanas/ los días y las horas* (gradación)

Lírica de preguerra: Edad de Plata

CRONOLOGÍA	MOVIMIENTO	CARACTERÍSTICAS	AUTORES Y OBRAS
1880-1914	Modernismo	<ul style="list-style-type: none"> • Pesimismo existencial. • Evasionismo: interés por lo exótico y lo antiguo. • Cosmopolitismo. • Interés por lo amoral y la ruptura con la moral burguesa. • Simbolismo. • Esteticismo: complejidad, cuidado extremo de las formas. • Predominio del género lírico. 	<ul style="list-style-type: none"> • Rubén Darío (fundador del movimiento: <i>Cantos de vida y esperanza</i> (1903). • Antonio Machado. <i>Soledades, Galerías y otros poemas</i> (1907)
1927-1936	Generación del 27	<ul style="list-style-type: none"> • Predominio del género lírico. • Equilibrio entre lo culto y lo popular. • Equilibrio entre lo intelectual y lo sentimental. • Equilibrio entre las influencias españolas y extranjeras. • Influencia de las vanguardias. • Coexistencia de tres estilos poéticos: neopopularismo, surrealismo y poesía pura. 	<ul style="list-style-type: none"> • Nómina: Lorca, Alberti, Cernuda, Aleixandre, Guillén, Pedro Salinas, Dámaso Alonso, Gerardo Diego. • Las Sinsombrero • Lorca, <i>Romancero Gitano</i> (1928); • Alberti, <i>Marinero en tierra</i> (1924); • Aleixandre, <i>La destrucción o el amor</i> (1932); • Cernuda, <i>Los placeres prohibidos</i> (1931). • Pedro Salinas, <i>La voz a ti debida</i> (1933). <p>Epígono: Miguel Hernández <i>El rayo que no cesa</i> (1936)</p>

Lírica de posguerra

CRONOLOGÍA	MOVIMIENTO	CARACTERÍSTICAS	AUTORES Y OBRAS
Década de los 40	Poesía arraigada Poesía desarraigada	<ul style="list-style-type: none"> • Pesimismo existencial. • Transposición del malestar social provocado por la guerra a la esfera de lo personal. • Generación poética escindida: poesía arraigada (clasicista, serena) vs desarraigada (vanguardista, pesimista). • Escasas manifestaciones en el teatro. 	<ul style="list-style-type: none"> • <i>Hijos de la ira</i> (1944) Dámaso Alonso. • <i>Escrito a cada instante</i> (1949) Leopoldo Panero.
Década de los 50	Poesía social	<ul style="list-style-type: none"> • Inicios de una literatura comprometida socialmente. • Temas: las desigualdades, la injusticia, el mundo obrero y campesino. • Intensidad emotiva • Tendencia a la sencillez formal. • Se intenta reproducir la realidad de un modo directo. • Abundancia de recursos basados en la repetición: paralelismo, anáfora, etc. 	<ul style="list-style-type: none"> • <i>Cantos iberos</i> (1955) Gabriel Celaya. • <i>Pido la paz y la palabra</i> (1955) Blas de Otero. • <i>Aconsejo beber hilo</i> (1954) Gloria Fuertes.
Década de los 60	La Generación de 1950	<ul style="list-style-type: none"> • Entrada de influencias europea y americanas. • Grupo heterogéneo. • Poesía como forma de experiencia personal (retorno a lo personal) y de exploración de la realidad (conocimiento). • Humanismo existencial y un claro retorno a lo íntimo. • Temas cotidianos: el amor, la familia, el erotismo; y universales como la soledad, la incomunicación. 	<ul style="list-style-type: none"> • <i>Tratado de urbanismo</i> (1967) Ángel González • <i>Algo sucede</i> (1968) José A. Goytisolo • <i>Poemas póstumos</i> (1968) Jaime Gil de Biedma • <i>Poemas a Lázaro</i> (1961) José Ángel Valente • <i>Alianza y condena</i> (1965) Claudio Rodríguez

Lírica en Democracia (1975-actualidad)

<p>POESÍA</p>	<ul style="list-style-type: none">• “Sobreproducción” poética: multitud de autores y de tendencias.• Predominio del verso libre.• Tendencia al culturalismo en detrimento del enfoque social.• Decadencia del experimentalismo y la influencia de las vanguardias con la excepción del Surrealismo.• Abundancia de la poesía de la experiencia (temas urbanos y cotidianos, coloquialismo, humor).• Reinención de la poesía pura a través de la llamada poesía del silencio (concisión, sencillez, temática filosófica).	<ul style="list-style-type: none">• Culturalismo. Antonio Colinas.• Experimentalismo. José Miguel Ullán. Blanca Andreu. Mercedes Cebrián.• Poesía de la experiencia. Luis García Montero. Miguel D’Ors.• Poesía del silencio. Ada Salas. Olvido García Valdés.
---------------	---	---